



BIO OCCITANIE
FÉDÉRATION RÉGIONALE
D'AGRICULTEURS BIO OCCITANS

Janvier 2020

ACTUALITES, CAMPAGNE TOMATE COURGETTE, GESTION TUTA 2020

ACTUALITES

Tempête GLORIA : Pensez à vous signaler en mairie si vous avez été sinistré : déclaration de la ou des culture(s) concernée(s) avec la surface et l'estimation de pertes si vous pouvez. Pour tout ce qui est bien(s) sinistré(s) type matériel agricole, il faut faire une déclaration auprès de votre assurance.

Pensez à prendre des photos des sinistres.

Pour plus d'informations : <https://po.chambre-agriculture.fr/actualites/detail-de-lactualite/actualites/alea-climatique-quelle-conduite-tenir/>

Suivi phytosanitaire cultures d'hiver :

Acarien *Penthaleus major* :

Penthaleus major est un acarien noir aux pattes orange de 1 mm environ rencontré sur laitue, épinard, mâche ou encore blette sous abris en l'hiver par temps frais et humide. Il a été observé dans le département sous abris.

Il occasionne des dégâts par piqûre de nutrition plutôt au bas des feuilles. En zones infestées, il est conseillé de **supprimer les adventices telles que le chardon, mais aussi de limiter la culture de certaines Fabacées (pois, trèfle, luzerne, fève et fèverole).**

Il est important d'espacer les cultures maraichères rapportées comme hôtes (laitue, radis, épinards) ce qui permet de casser le cycle du ravageur et limiter les populations. Enfin, le travail du sol estival permet d'atteindre les oeufs en dormance dans le sol, pour réduire les éclosions à l'automne.

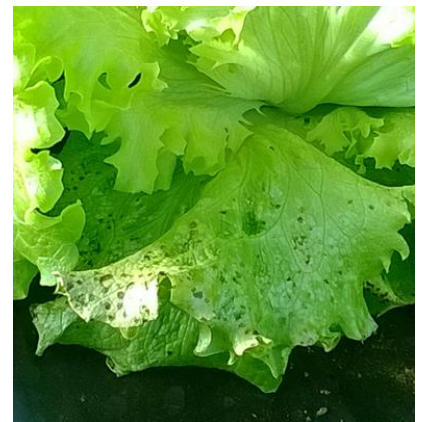


Figure 1 : Dégâts de *Penthaleus major* sur laitue et épinard

Oïdium sur laitue/mâche :

Présence d'oïdium sur mâche et quelques laitues. Possibilité de faire un soufre mouillable Heliosoufre à 6L/ha à mi culture pour éviter les tâches sur feuilles à la récolte.

CAMPAGNE COURGETTE/TOMATE 2020

Courgette sous abris :

Rappel dérogation : La courgette cylindrique verte F1 passera en hors dérogation le 01/01/2022. Il n'y a pas eu d'essais variétaux en 2019 au Civam bio 66 suite à l'annonce du report de cette date de dérogation initialement prévue en au 1^{er} janvier 2019.

Variétés : GLORIA (HM CLAUSE) disponible en NT, Twitter (GAUTIER) Bio, Caravaggio (FITO) NT...

Plantation : Les premières plantations dans les Pyrénées Orientales et le Gard démarreront à partir de mi-février à 1.25 plants/m² soit 4 rangs simples tous les 2m et espacés de 40 cm sur le rang pour un tunnel de 8m. La plantation doit être réalisée sur un paillage ombro thermique qui permet de garder la chaleur.

Protection phytosanitaire : Prévoir un lâcher d'*aphidius colemani* dès la plantation : 1 flacon de 500 individus pour 400 m² puis renouveler les lâchers toutes les semaines ou 15 jours selon le risque.

Une fiche technique sur la gestion des pucerons sous abris est disponible sur <https://www.sud-et-bio.com/fruits-legumes/amont/ressources-techniques>

Résultats essais variétaux tomates rondes sous abris :

Le passage en hors dérogation de la tomate ronde rouge a été déclaré au **1^{er} janvier 2025**. Ci-joint le tableau résumé de l'essai variétal 2019 (le compte rendu complet est disponible sur demande)

Tableau bilan essai variétal tomates 2019 (classement par rendement):

Variétés	Obtenteurs	BIO/NT	Rendement (kg/m ²)	% 2 ^{ème} choix	Conservation	Aspect gustatif (note/10)	Note bilan
E 22	VITALIS	NT	16.3	62.5	(-)	5.86	(-)
RUNNER	VOLTZ	NT	15.8	24.9	(-)	4.86	(+)
73 612	RZ	NT	15.3	12.6	(+)	4.7	(+)
ROUGELLA	RZ	NT	15.1	7.2	(++)	5.1	(++)
CICIU	SYNGENTA	NT	14.9	16.2	(++)	5.5	(++)
CINDEL F1	VITALIS	BIO	14.6	21	(+)	5.2	(+)
GV 562146	VOLTZ	NT	14.3	26.3	(-)	5.5	(+)
CELESTEEN	HM CLAUSE	NT	14.2	13	(+)	5.7	(+)
UPPER	SYNGENTA	NT	13.7	11.3	(-)	5.77	(+)
PARONSET	SYNGENTA	NT	13.1	20.5	(+)	5.68	(+)
GLORIETTE	RZ	NT	12.7	10.8	(+)	5.7	(+)
PAOLA	HM CLAUSE	BIO	11.8	32,5	(-)	6.45	(+-)

Les variétés **ROUGELLA** (RZ) et **CICIU** (SYNGENTA) sont les variétés les plus intéressantes sur la campagne 2020 (% de second choix, rendement). Cet essai ne sera pas reconduit.

Résultats essais variétaux aubergine sous abris :

La production d'aubergine biologique sous abri froid occupe une place importante en été sous serre, autant en circuit court qu'en circuit long. **Le passage hors dérogation de l'aubergine demi-longue noire(=ovoïde) en 2015** implique une veille variétale régulière des variétés biologiques afin d'évaluer les potentiels de rendement. Les variétés de type graffiti ont un intérêt important en circuit long notamment. **Les semences d'autres variétés de diversification type zébrées (=graffiti), ronde, blanche ou longue peuvent être non traitées après récolte à condition de faire une dérogation** sur le site www.semences-biologiques.org

Ci-joint les résultats de l'essai variétal 2019 : aubergine demi-longue et graffiti sous abris

Tableau bilan essai variétal aubergines demi-longue/ovoïde et graffiti 2019(classement par rendement):

Variétés	Obtenteurs	BIO/NT	Rendement (kg/m ²)	% 2 ^{ième} choix	Conservation	Epineuse	Note bilan
TRAVIATA	PROSEM	BIO	18.2	28	(+)	NON	(++)
LEMMY	ENZA ZADEN	NT	16.3	37	(-)	NON	(-)
BLACK PEARL	VITALIS	BIO	15.7	31	(-)	NON	(+)
AMALIA	VOLTZ	BIO	15	26	(+)	NON	(+)
SHAKIRA	GAUTIER	BIO	13.1	32	(-)	NON	(-)
LYDIA	RZ	NT	15.5	18	(+)	OUI	(++)
ANGELA	RZ	NT	14.9	21	(+)	OUI	(+)
RIOCA	GAUTIER	NT	15	15	(-)	NON	(+)
ANNINA	VITALIS	BIO	13.9	21	(--)	OUI	(-)

Les variétés TRAVIATA (PROSEM) en demi-longue et LYDIA (RZ) en graffiti ont eu des rendements très satisfaisants après plus de 6 mois de cultures. Cet essai sera reconduit en 2020.

Les comptes rendus sont disponibles sur demande et bientôt disponible sur le nouveau site de Bio Occitanie. Un flash sera réalisé début mars pour les autres cultures d'été

Essais à venir au printemps 2020 :

- Essai variétal aubergines demi longue, graffiti et diversification sous abris
- Essai variétal concombre long, court lisse et court épineux sous abris
- Essai de non travail du sol en maraîchage : Melons greffés et non greffés sous abris – plantation mi-mars



BIOGARD
Biological First.

GESTION DE LA TUTA ABSOLUTA EN TOMATE PAR LA CONFUSION SEXUELLE – ISONET T3 :

Attention : la confusion sexuelle est une stratégie de lutte différente du piégeage massif par phéromone.

En 2018, la confusion sexuelle avait été testée dans nos tunnels à Biophyto avec une efficacité très intéressante. La pression du ravageur a été plus forte en 2019 qu'en 2018 suite à un printemps chaud et sec. Le contrôle du ravageur a été plus difficile avec la confusion sexuelle qu'en 2018. Malgré cette pression, cette technique reste un moyen de lutte supplémentaire efficace contre le ravageur en début de culture.

Les résultats montrent que les producteurs qui n'ont pas respecté les conditions d'application des diffuseurs ont eu une moins bonne maîtrise du ravageur que ceux qui ont appliqué la confusion avant la plantation. La pression historique de la *tuta* sur les exploitations est aussi un critère très important à prendre en compte pour l'utilisation de la confusion sexuelle.

Pour les producteurs il reste très important de :

- **Vérifier la présence d'œuf ou larve de *tuta* sur les jeunes plants de tomates**
- **Mettre en place la confusion sexuelle AVANT la plantation à la dose de 1000 diffuseurs/ha**
- **Faire des Bt régulièrement en alternant les souches dès l'apparition des 1ers symptômes**
- **Retirer les folioles touchées**
- **Retirer les solanacées sauvages surtout si la pression environnante est forte.**

Rappel sur objectif et mode d'action

Objectif et mode d'action de la confusion sexuelle :

Diffusion régulière de la synthétique analogue de la phéromone femelle de tuta absoluta, dans l'objectif de perturber le système olfactif des mâles.

Dose : 1000 diffuseurs / ha - Un diffuseur tous les 10 m² - renforcement des bordures.
Homologation du produit pour 3 applications sur culture de tomate sous abris.

Conservation : Les paquets sous vide peuvent être stocker pendant 2 ans à une température ne dépassant pas 5°C.

Prix : 600 €/ha (1000 diffuseurs)

Installation :

- Mise en place **AVANT ou le JOUR** même de la plantation des tomates. Renforcement des bordures avec des diffuseurs supplémentaires. Port de gants obligatoire.
- Suspension des diffuseurs si possible **entre 80 et 100 cm du sol**. Diffuseurs à positionner en évitant des torsions trop serrées (voir photo ci-contre).
- **Piège de détection à positionner** au centre de la zone avec confusion et à l'extérieur.



Durée d'application :

- 110-120 jours au printemps-été.
- 150-160 jours en automne-hiver.

Stratégie de lutte :

Attention : la confusion sexuelle doit être combinée avec d'autres stratégies de lutte énoncées plus haut :

- **Élimination de solanacées sauvages** (morelle noire) en bordure de serre,
- Isolation des abris avec **des filets anti-insectes** pour éviter les migrations d'adultes femelles (si possible),
- Vérification de **l'état des plants en pépinière**,
- Vérification périodique **des niveaux d'infestation** au niveau des feuilles et fruits,
- Application si nécessaire de **Bt** en cas de dégâts observés.
- Lâchers d'auxiliaires à réaliser à la plantation : **Macrolophus avec nourrissage et trichogramme.**

Une fiche technique plus complète « **Gestion de la *tuta absoluta*, la teigne de la tomate** » est disponible sur Sud et Bio dans la partie GIEE Phytobiomar : <https://www.sud-et-bio.com/fruits-legumes/amont/ressources-techniques>

AGENDA

- Visite essai variétal mâche/roquette le **31 janvier à 11h à Théza**
- Visite salades sous abris à **prévoir mi-février**



Formations à venir :

N'hésitez pas à nous faire remonter vos besoins en formation en maraîchage par retour de mail

L'application de produits phytosanitaires est sous votre responsabilité, veuillez respecter les règles de leur utilisation (AMM, dose, ...). La mise en œuvre de mesures prophylactiques, l'observation régulière des cultures et la connaissance des maladies, des ravageurs et des auxiliaires sont indispensables.

Civambio66 agrément Certiphyto : LR00995

Célia Dayraud – Appui technique et expérimentation maraîchage bio régional Occitanie
celia.dayraud@bio66.com – Tél : 04 68 35 34 12 – 06 12 93 50 02